

ПРОФИЛАКТИКА КОРОНАВИРУСА

Что такое коронавирусы?

Коронавирусы — это семейство вирусов, которые преимущественно поражают животных, но в некоторых случаях могут передаваться человеку. Обычно заболевания, вызванные коронавирусами, протекают в лёгкой форме, не вызывая тяжёлой симптоматики. Однако, бывают и тяжёлые формы, такие как ближневосточный респираторный синдром (Mers) и тяжёлый острый респираторный синдром (Sars).

Каковы симптомы заболевания, вызванного новым коронавирусом?

Чувство усталости

Затруднённое дыхание

Высокая температура

Кашель и / или боль в горле

Симптомы во многом сходны со многими респираторными заболеваниями, часто имитируют обычную простуду, могут походить на грипп.

Если у вас есть аналогичные симптомы, подумайте о следующем:

Вы посещали в последние две недели в зоны повышенного риска (Китай и прилегающие регионы)?

Вы были в контакте с кем-то, кто посещал в последние две недели в зоны повышенного риска (Китай и прилегающие регионы)?

Если ответ на эти вопросы положителен - к симптомам следует относиться максимально внимательно.

Как передаётся коронавирус?

Как и другие респираторные вирусы, коронавирус распространяется через капли, которые образуются, когда инфицированный человек кашляет или чихает. Кроме того, он может распространяться, когда кто-то касается любой загрязнённой поверхности, например дверной ручки. Люди заражаются, когда они касаются загрязнёнными руками рта, носа или глаз. Изначально, вспышка произошла от животных, предположительно, источником стал рынок морепродуктов в Ухани, где шла активная торговля не только рыбой, но и такими животными, как сурки, змеи и летучие мыши.

Как защитить себя от заражения коронавирусом?

Самое важное, что можно сделать, чтобы защитить себя, — это поддерживать чистоту рук и поверхностей.

Держите руки в чистоте, часто мойте их водой с мылом или используйте дезинфицирующее средство.

Также старайтесь не касаться рта, носа или глаз немытыми руками (обычно такие прикосновения неосознанно свершаются нами в среднем 15 раз в час).

Носите с собой дезинфицирующее средство для рук, чтобы в любой обстановке вы могли очистить руки.

Всегда мойте руки перед едой.

Будьте особенно осторожны, когда находитесь в людных местах, аэропортах и других системах общественного транспорта. Максимально сократите прикосновения к находящимся в таких местах поверхностям и предметам, и не касайтесь лица.

Носите с собой одноразовые салфетки и всегда прикрывайте нос и рот, когда вы кашляете или чихаете, и обязательно утилизируйте их после использования.

Не ешьте еду (орешки, чипсы, печенье и другие снеки) из общих упаковок или посуды, если другие люди погружали в них свои пальцы.

Избегайте приветственных рукопожатий и поцелуев в щеку, пока эпидемиологическая ситуация не стабилизируется.

На работе регулярно очищайте поверхности и устройства, к которым вы прикасаетесь (клавиатура компьютера, панели оргтехники общего использования, экран смартфона, пульта, дверные ручки и поручни).

Как правильно носить медицинскую маску?

1. Аккуратно закройте нос и рот маской и закрепите её, чтобы уменьшить зазор между лицом и маской.

2. Не прикасайтесь к маске во время использования. После прикосновения к использованной маске, например, чтобы снять её, вымойте руки.

3. После того, как маска станет влажной или загрязнённой, наденьте новую чистую и сухую маску.

4. Не используйте повторно одноразовые маски. Их следует выбрасывать после каждого использования и утилизировать сразу после снятия.

Что можно сделать дома?

Расскажите детям о профилактике коронавируса.

Объясните детям, как распространяются микробы, и почему важна хорошая гигиена рук и лица.

Убедитесь, что у каждого в семье есть своё полотенце, напомните, что нельзя делиться зубными щётками и другими предметами личной гигиены.

Часто проветривайте помещение.

Можно ли вылечить новый коронавирус?

Да, разумеется. Однако не существует специфического противовирусного препарата от нового коронавируса - так же, как нет специфического лечения от большинства других респираторных вирусов, вызывающих простудные заболевания.

Вирусную пневмонию, основное и самое опасное осложнение коронавирусной инфекции, нельзя лечить антибиотиками. В случае развития пневмонии - лечение направлено на поддержание функции лёгких.

Кто в группе риска?

Люди всех возрастов рискуют заразиться вирусом. В заявлении комиссии по здравоохранению Ухани говорится, что возраст 60 самых последних случаев составляет от 15 до 88 лет.

Однако, как и в случае большинства других вирусных респираторных заболеваний, дети и люди старше 65 лет, люди с ослабленной иммунной системой - в зоне риска тяжёлого течения заболевания.

Есть ли вакцина для нового коронавируса?

В настоящее время такой вакцины нет, однако, в ряде стран, в том числе в России в научных организациях Роспотребнадзора уже начаты её разработки.

В чем разница между коронавирусом и вирусом гриппа?

Коронавирус и вирус гриппа могут иметь сходные симптомы, но генетически они абсолютно разные.

Вирусы гриппа размножаются очень быстро - симптомы проявляются через два-три дня после заражения, а коронавирусу требуется для этого до 14 дней.

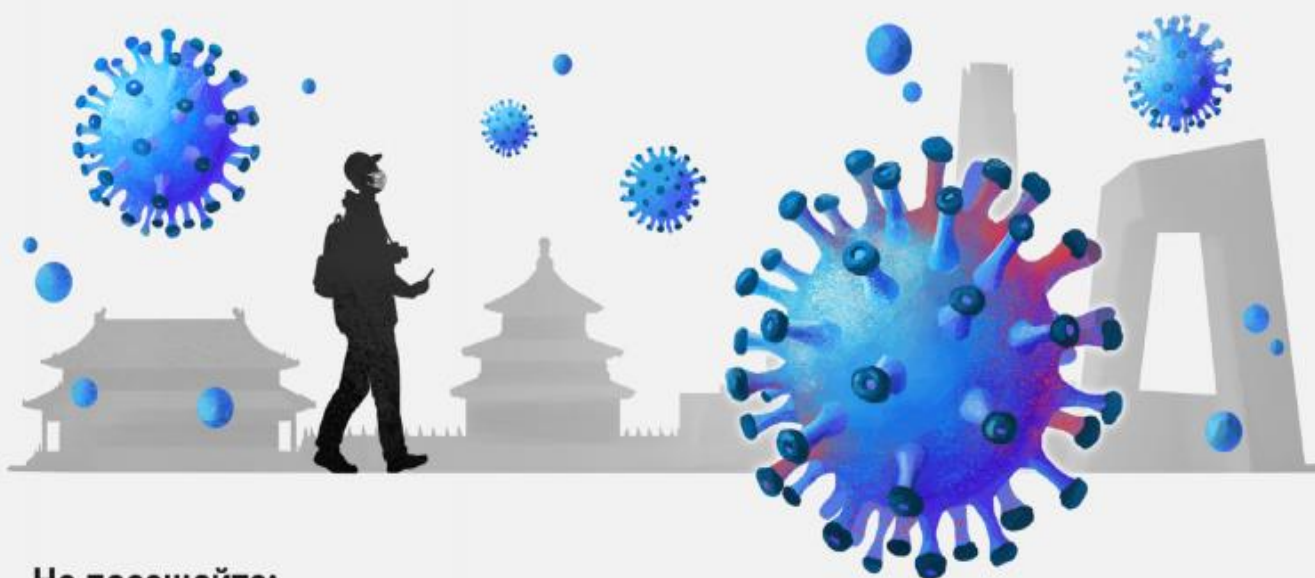
Как определить у себя наличие коронавируса?

Своевременная диагностика является одним из важнейших мероприятий при возникновении угрозы появления и распространения нового коронавируса на территории России. Научными организациями Роспотребнадзора менее чем за 7 дней с момента появления информации о структуре генов нового коронавируса разработаны два варианта диагностических наборов для определения присутствия вируса в организме человека. Наборы основаны на молекулярно-генетическом методе исследования, так называемой полимеразной цепной реакции (ПЦР). Использование этого метода дает тест-системам значительные преимущества. Первое это высокая чувствительность – с использованием разработанных тест-систем возможно обнаруживать единичные копии вирусов. Второе - для диагностирования заболевания нет необходимости отбирать кровь, достаточно отобрать ватным тампоном образец из носоглотки. Третье - результат анализа можно получить уже через 2-4 часа. Диагностические лаборатории Роспотребнадзора по всей России обладают необходимым оборудованием и специалистами для использования разработанных средств диагностики.

Профилактика коронавируса

В связи с угрозой распространения нового коронавируса соблюдайте меры предосторожности в поездках:

- + уточняйте эпидемиологическую обстановку при планировании путешествия;
- + пейте только бутилированную воду, ешьте только термически обработанную пищу;
- + используйте маски для защиты органов дыхания;
- + мойте руки перед едой и после посещения многолюдных мест.



Не посещайте:

- ✗ рынки, где продаются морепродукты и животные;
- ✗ культурно-массовые мероприятия с участием животных.

! При любом недомогании срочно обратитесь за медицинской помощью.
При обращении в медицинское учреждение на территории РФ сообщите врачу о времени и месте пребывания в КНР.